

# Guide de remise en service de votre installation au gaz naturel

MOYENNE PRESSION

Le gaz a été coupé : à vous d'agir !



Madame, Monsieur,

- Les travaux** ou événements qui nous ont contraints à interrompre la livraison de gaz **sur votre installation intérieure sont terminés !**
- Le remplacement de votre compteur a été effectué !**

EN VOTRE ABSENCE ET PAR SÉCURITÉ, NOUS AVONS LAISSÉ LE ROBINET DE COUPURE GAZ DE VOTRE LOGEMENT FERMÉ.

- **Si vous souhaitez effectuer cette remise en service vous-même**, suivez les instructions à l'intérieur de ce document.
- **Vous préférez être aidé**, reportez-vous au dos de cette brochure pour bénéficier de l'aide de nos conseillers techniques.

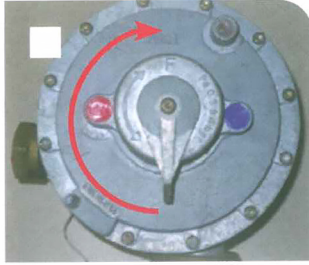


# Pour identifier et remettre en service votre régulateur



## Marque Mesura :

Tourner le levier dans le sens de la flèche rouge pour l'amener en position horizontale. Puis remettre le levier dans sa position verticale initiale.



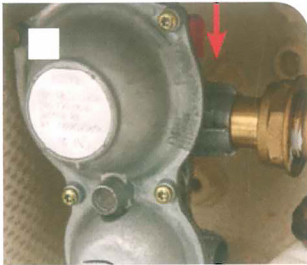
## Marque Clesse-Mandet :

Tourner le levier dans le sens de la flèche rouge pour l'amener en position « verticale haute ». Puis ramener le levier dans sa position « verticale basse » initiale.



## Marque Francel :

Basculer le levier de couleur verte dans le sens de la flèche rouge (vers le bas) pour l'amener en position verticale. Puis ramener le levier dans sa position horizontale initiale.



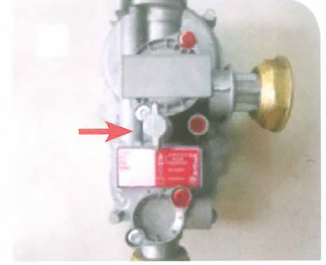
## Marque Fisher ou Francel :

Appuyer sur le bouton rouge (vers le bas), puis le relâcher.



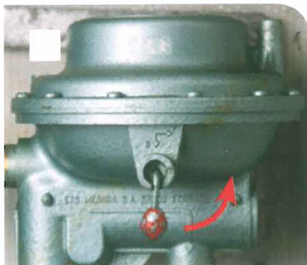
## Marque Clesse-Mandet :

Tirer sur le levier pour l'amener en position horizontale. Puis abaisser le levier contre le régulateur pour le remettre dans sa position initiale.



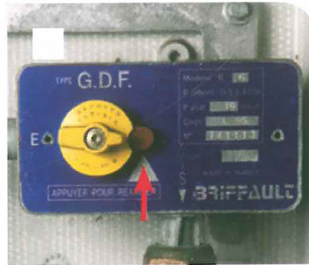
## Marque Briffault :

Appuyer sur le bouton repéré par la flèche rouge, puis le relâcher.



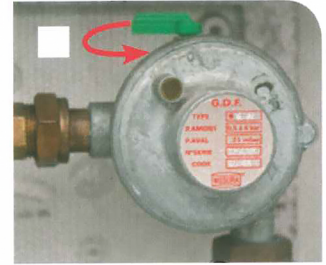
## Marque Mesura :

Tourner le levier rouge vers la droite (dans le sens de la flèche) pour l'amener en position horizontale. Puis remettre le levier dans sa position initiale.



## Marque Briffault :

Appuyer sur le bouton repéré par la flèche rouge, puis le relâcher.



## Marque Mesura :

Tourner le levier vert, dans le sens de la flèche rouge, pour l'amener vers l'avant. Puis remettre le levier dans sa position initiale.

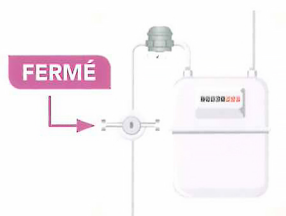
# POUR REMETTRE EN SERVICE VOTRE INSTALLATION DÈS MAINTENANT, SUIVEZ LE GUIDE !

Il vous suffit de suivre les étapes suivantes :

- 1 Fermez les brûleurs de votre cuisinière gaz** si ce n'est pas déjà fait

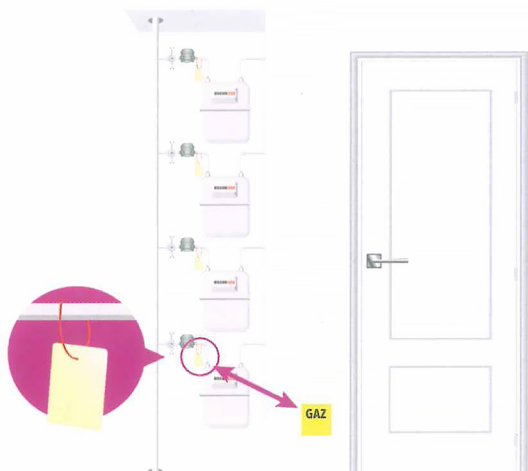


- 2 Identifiez le robinet de coupure gaz de votre logement :** il est situé avant le compteur



 Si vous habitez une **maison individuelle** :

Il se trouve généralement dans un **coffret beige** situé côté rue portant un dessin de petite flamme.



 Si vous habitez un **immeuble collectif** :

Il se trouve généralement sur le palier dans un placard. Il est repéré par une **étiquette beige** avec une référence (numéro, lettre) juste à côté de votre compteur. C'est la **même référence que vous retrouverez sur une plaque en bas de votre porte d'entrée** (sur la porte ou la plinthe).

### 3 Ouvrez lentement le robinet de coupure gaz de votre logement

Vous pouvez avoir besoin d'une clé ou pince pour ouvrir le robinet si format « petit carré ».



Si vous voyez les chiffres tourner, refermez le robinet et appelez un conseiller au :

**0 800 47 33 33** Service & appel gratuits

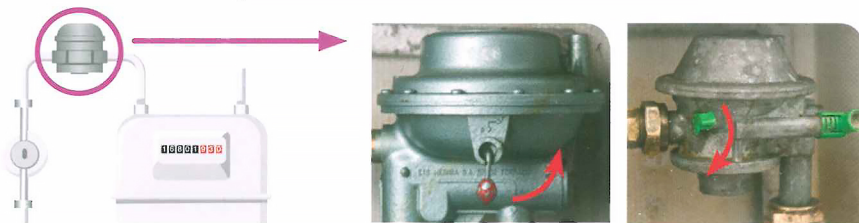
### 4 Allumez un de vos appareils au gaz

De préférence une cuisinière gaz afin de pouvoir vérifier plus facilement que la flamme est bien stable, cela peut prendre quelques instants.

Lorsque vous remettez en service, la flamme peut s'éteindre. C'est normal, rallumez jusqu'à ce que la flamme soit stable.

### 5 Si l'appareil ne s'allume pas

- Refermez le robinet de votre appareil
- Remettez en service votre régulateur placé entre le robinet de coupure de votre logement et le compteur. Pour cela, manœuvrer le levier, la manette ou le bouton poussoir facilement repérable grâce à sa couleur verte ou à une pastille verte. Retrouvez page suivante la liste non exhaustive et les photos des principaux régulateurs pour vous aider à le reconnaître.



**ATTENTION :** Si vous n'arrivez pas à repérer comment remettre en service votre régulateur, appelez un conseiller pour obtenir de l'aide rapidement au :

**0 800 47 33 33** Service & appel gratuits

6

## Allumez de nouveau un de vos appareils

Si l'appareil ne s'allume toujours pas :

- Refermez le robinet de votre appareil.
- Refermez le robinet de coupure de votre logement.
- Appelez un conseiller

pour obtenir de l'aide rapidement :

**0 800 47 33 33**

Service & appel  
gratuits

### Votre remise en service assistée en image



Retrouver ces étapes au  
travers d'une aide en ligne :

[www.grdf.fr/remise-en-service-mp](http://www.grdf.fr/remise-en-service-mp)

## Un doute ? Une question ?

N'hésitez pas, appelez :

**0 800 47 33 33**

Service & appel  
gratuits

## Vous avez un doute ?

### Vous préférez vous faire aider pour la remise en service ?

Nos conseillers techniques sont à votre disposition pour vous accompagner ou faire intervenir un technicien à votre domicile :

## Urgence Sécurité Gaz :

**0 800 47 33 33** Service & appel gratuits

## Un renseignement, un conseil ?

Vous souhaitez changer votre installation de chauffage ou réduire votre consommation d'énergie, contactez votre conseiller GRDF au :

SERVICE CLIENT

**N°Cristal** 09 69 36 35 34

APPEL NON SURTAXE

[www.grdf.fr](http://www.grdf.fr)

## GRDF, votre distributeur de gaz naturel

GRDF distribue le gaz dans votre commune quel que soit votre fournisseur.

Chaque jour, nous entretenons et surveillons les 196 000 km de réseau de canalisations pour garantir la qualité et la continuité du gaz naturel qui vous est livré.

GRDF assure pour votre sécurité et votre confort tous les services d'intervention et de dépannage gaz.

L'énergie est notre avenir, économisons-la !

